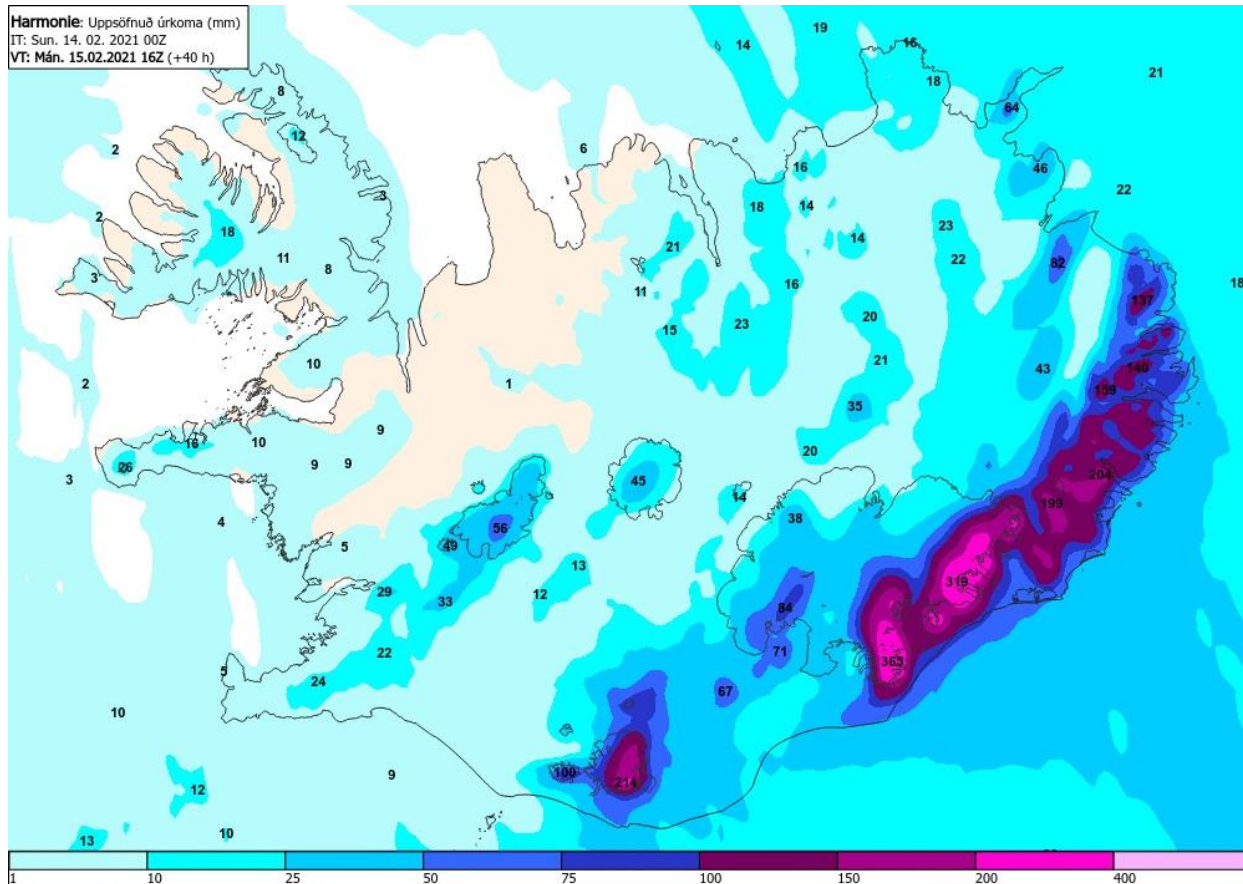


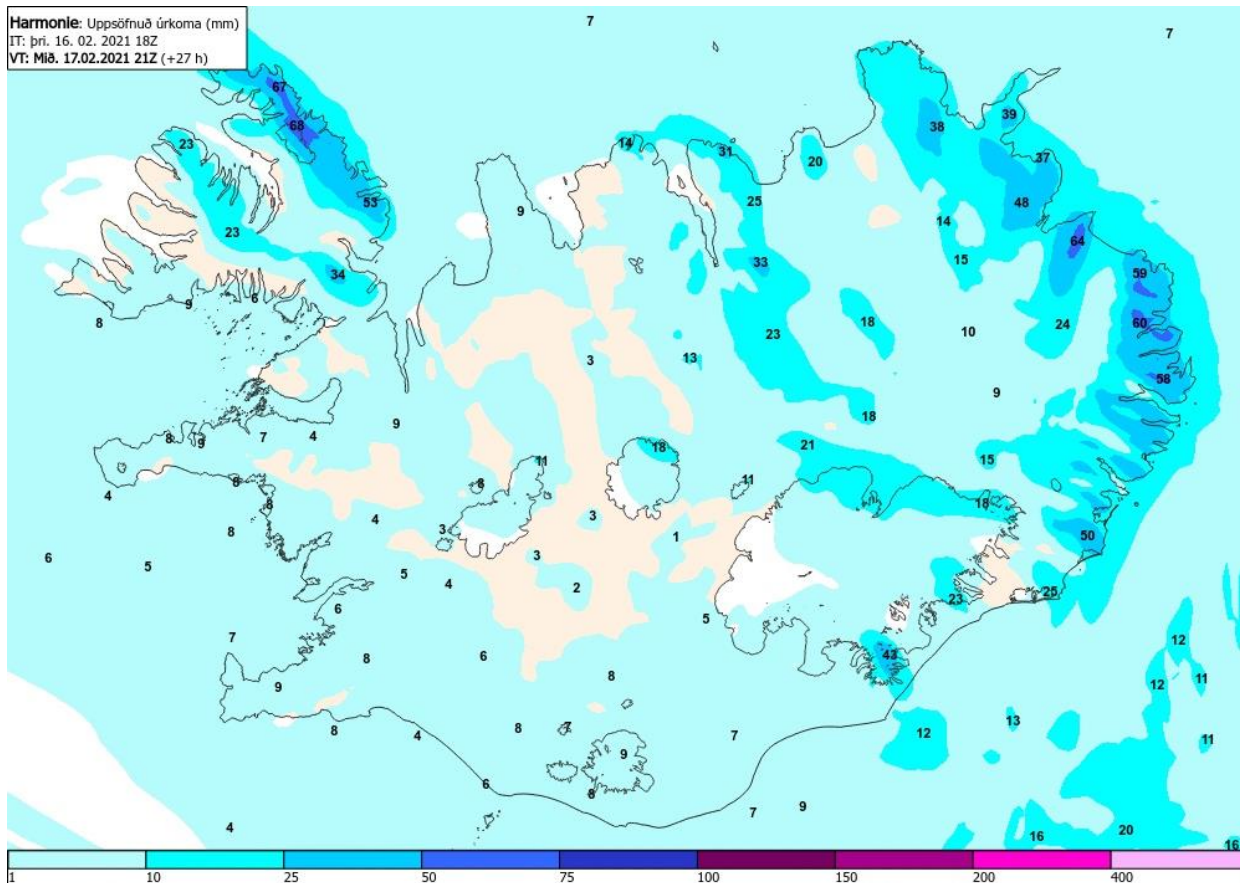


Óvissustig laugardagskvöldið 13. febrúar

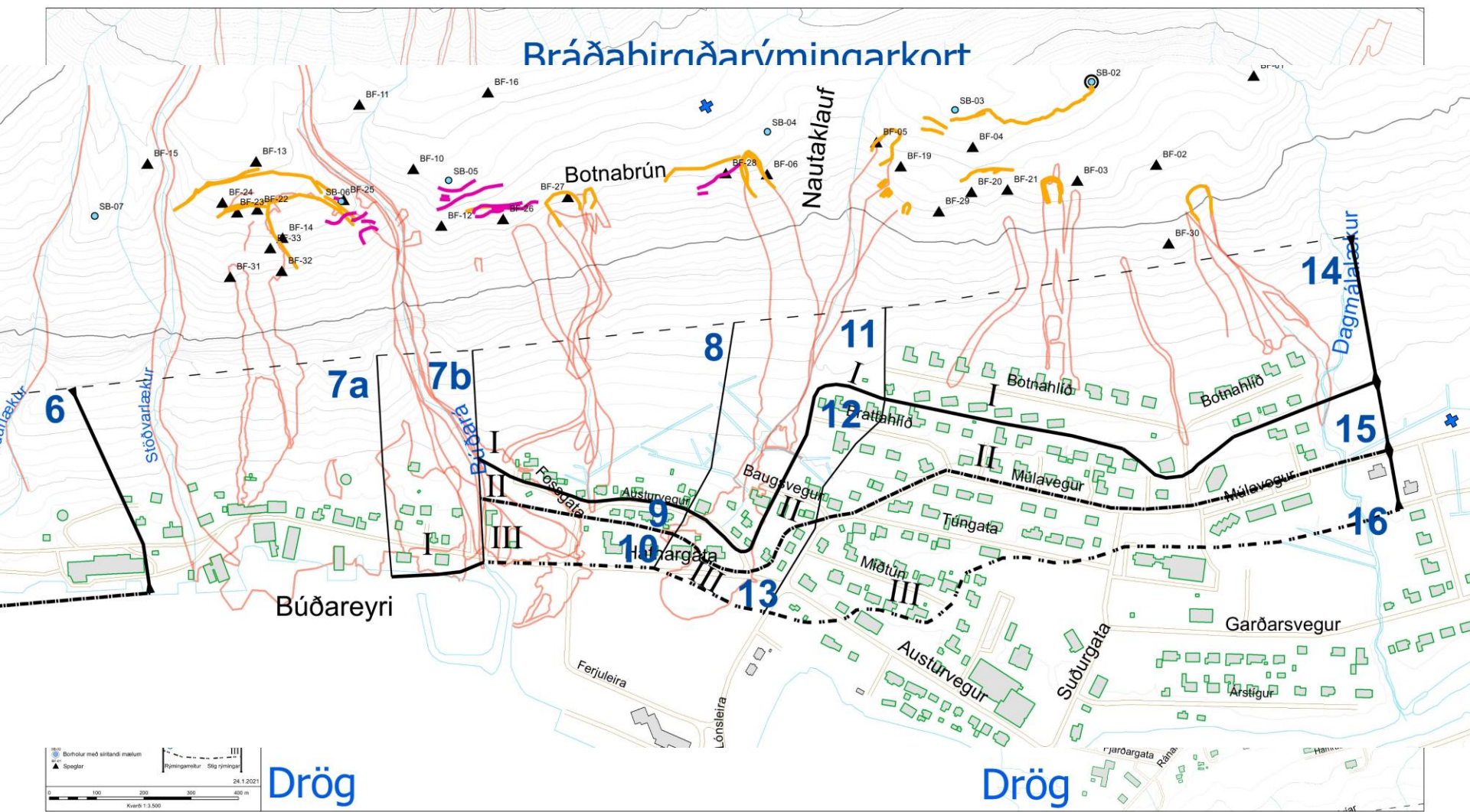




Reitir 7b, 8, 11 og 14 rýmdir á Seyðisfirði kl. 19 16. febrúar



Bráðahirnaðarúminkort



Legend and scale information:

- Bortholur með sirtandi málum
- ▲ Spoglar
- Rýrnigarskur / Slag rýrnigarskur

24.1.2021

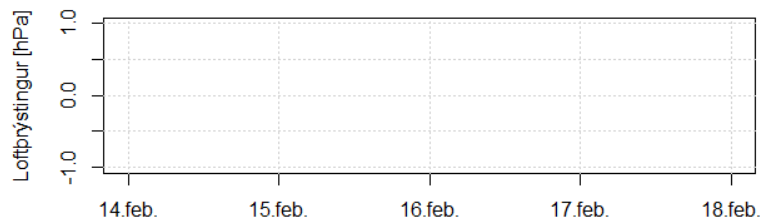
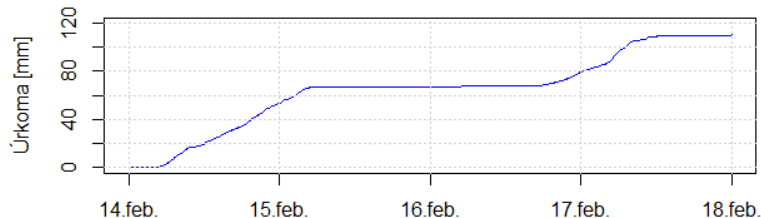
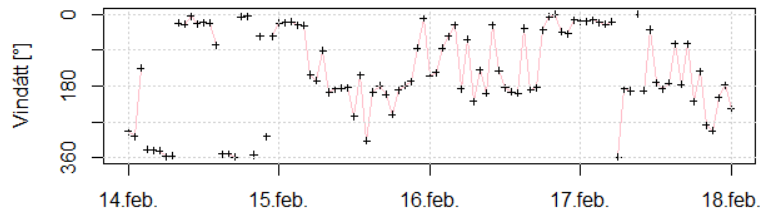
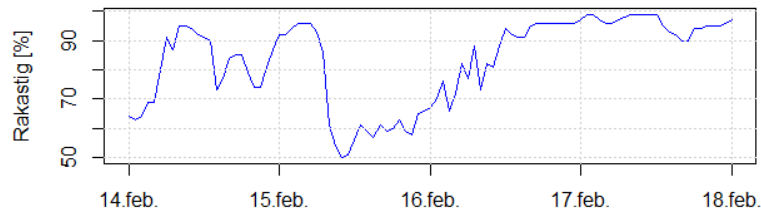
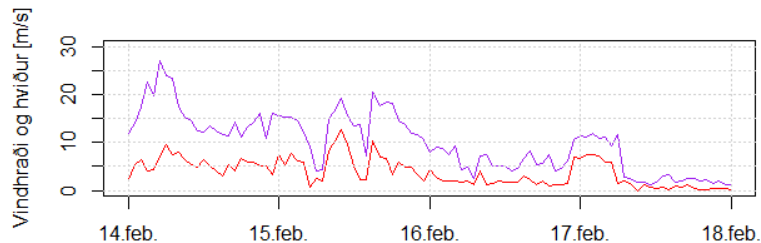
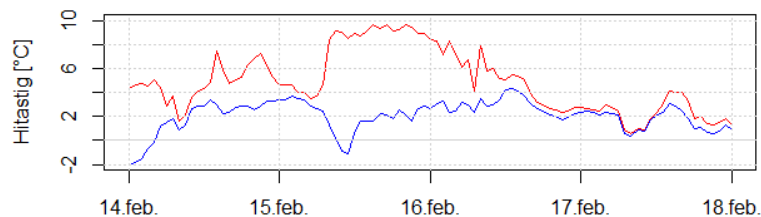
0 100 200 300 400 m

Kvæði 1:3.500

Drög

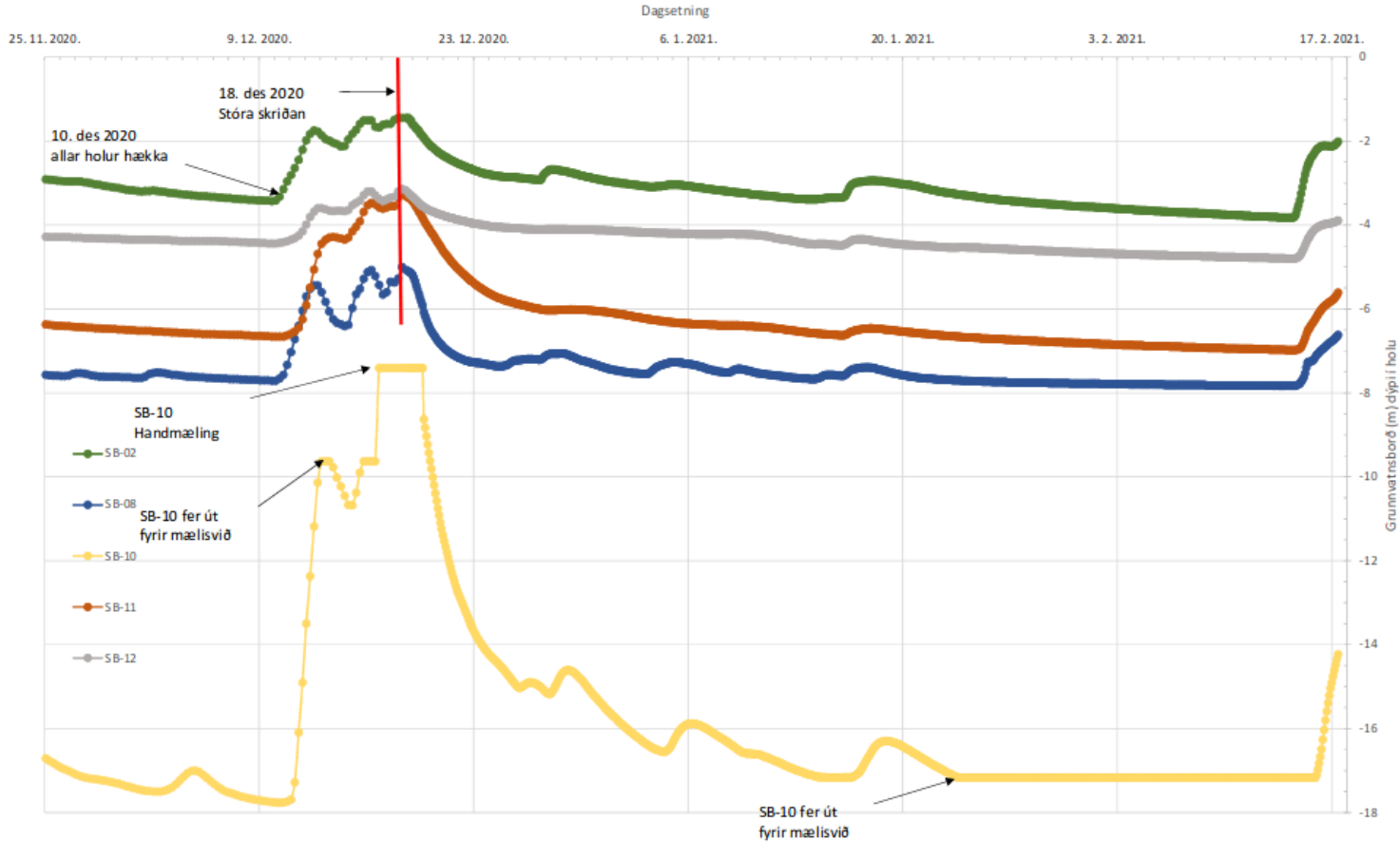
Drög

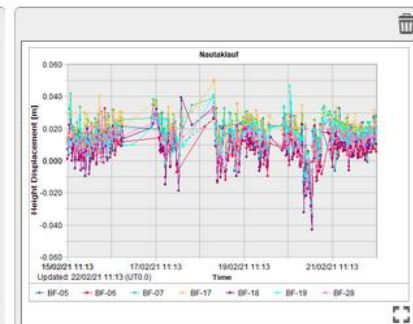
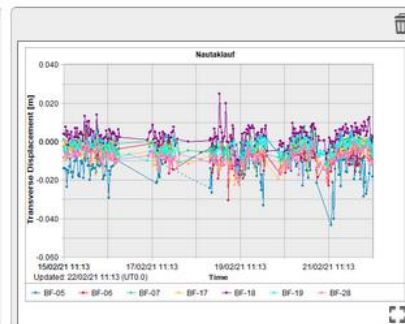
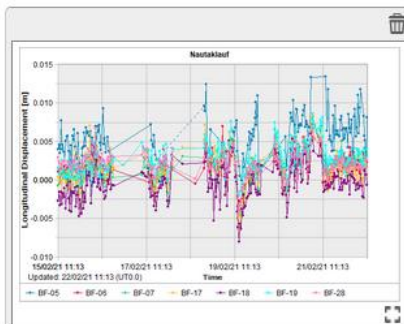
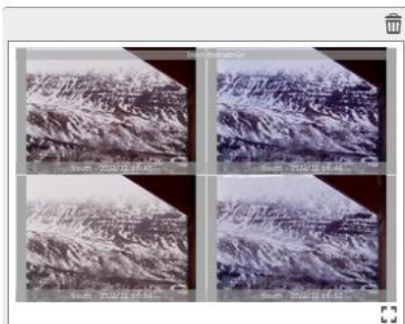
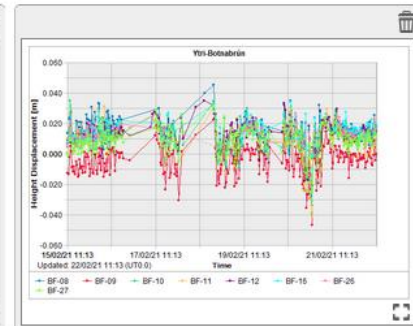
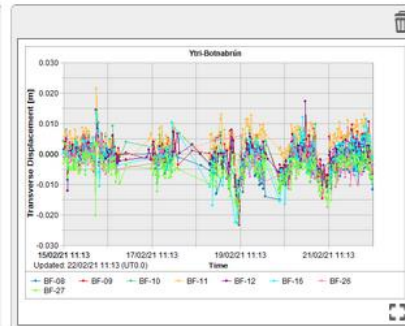
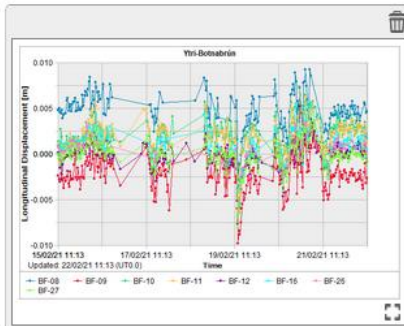
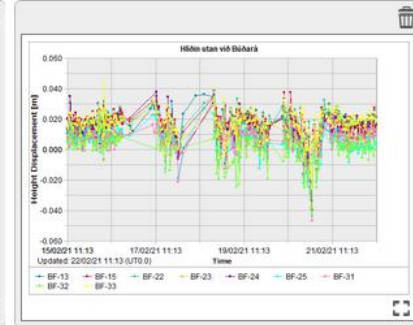
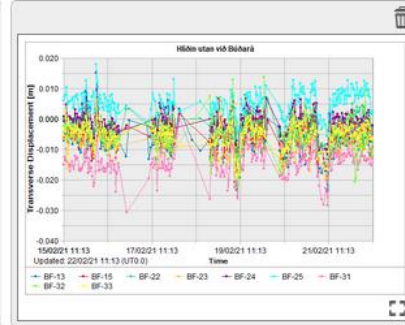
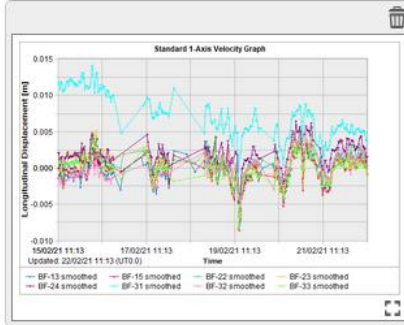
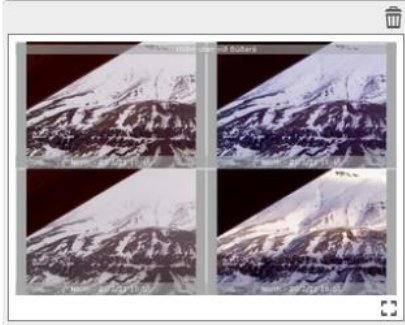
Veðrið sunnudag til miðvikudags



Neðri-Botnar Grv. holur með sírita

Síðasta mæling:
17. feb kl 08:00







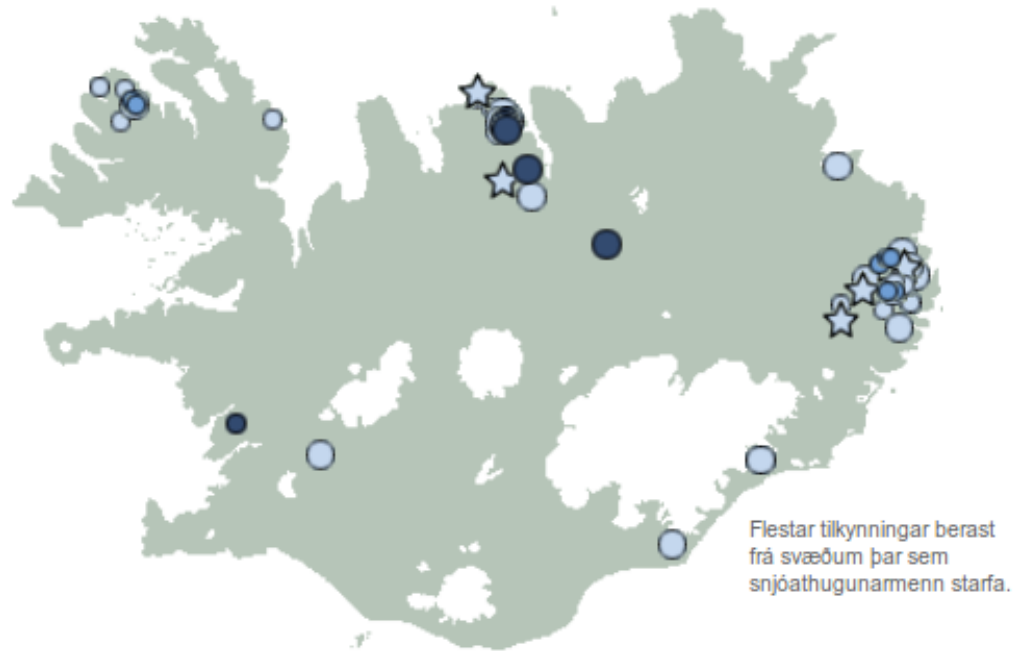
Staðan eftir síðustu rýmingar

- Rýmingu aflétt á Seyðisfirði eftir hádegi 17. febrúar.
- Óvissustig tekið af á sama tíma.
- Rýmingin var í varúðarskygni þar sem óvissa er um stöðugleika hlíðanna í Botnabrún
- Góðs viti að þetta veður skuli ekki hafa valdið óstöðugleika í jarðlögum hlíðarinnar
- Að öllu öðru óbreyttu verður ekki mælt til rýminga við sömu aðstæður aftur.
- Það þarf að taka tillit til margra þátta og ekki hægt að miða eingöngu við úrkomuþröskuld.
 - Hitastig, vindstyrkur, vindátt, snjómagn, snjógerð, grunnvatnsstaða, GPS og alstöð.

Snjóflóð síðustu 10 daga

Tilkynningar um snjóflóð síðustu tíu daga

Fleiri snjóflóð geta hafa fallið án þess að tilkynning hafi borist



Dagar frá snjóflóði:

0-2 2-5 5-10

Stærð:

● undir 2 ● 2 - 2,5 ★ yfir 2,5







Skriða í Landsenda

Höfundur: Gunnar Gunnarsson • Skrifað: 15. febrúar 2021.

Skriða féll í nótt við Landsenda, þar sem komið er út úr Njarðvíkurskriðum á leið til Borgarfjarðar eystra, og lokaði veginum þar um tíma í morgun.

Eyþór Stefánsson, íbúi á Borgarfirði, áætlar að skriðan hafi skilið eftir sig 3-4 metra breitt sár í fjallinu. Hún bar með sér talsvert af grjóti niður á veginn.

Þá var einnig nokkuð um að grjót hefði fallið á veginn um skriðurnar sjálfar.

Mesta úrkoma á landinu í gær var á Borgarfirði, alls 133 mm. Eyþór lýsir því að þar hafi varla hundi verið útsigandi í gær, hávaða rok og mikil riging.

Mynd: Eyþór Stefánsson



Hættumat og endurskoðun þess

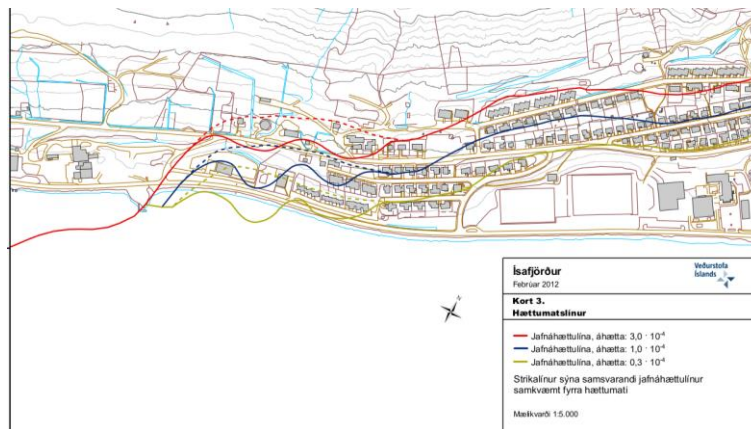
Ofanflóðahættumat

Byggir á áhættu

Áhætta: árlegar líkur á að einstaklingur sem dvelst í húsi á ofanflóðahættusvæði láti lífið í ofanflóði.

Áhætta vegna ofanflóða á ekki að vera ráðandi þáttur í dánarlíkum fólks.

Svæði þar sem áhætta er óásættanleg eru flokkuð eftir vaxandi áhættu í A, B og C-svæði.



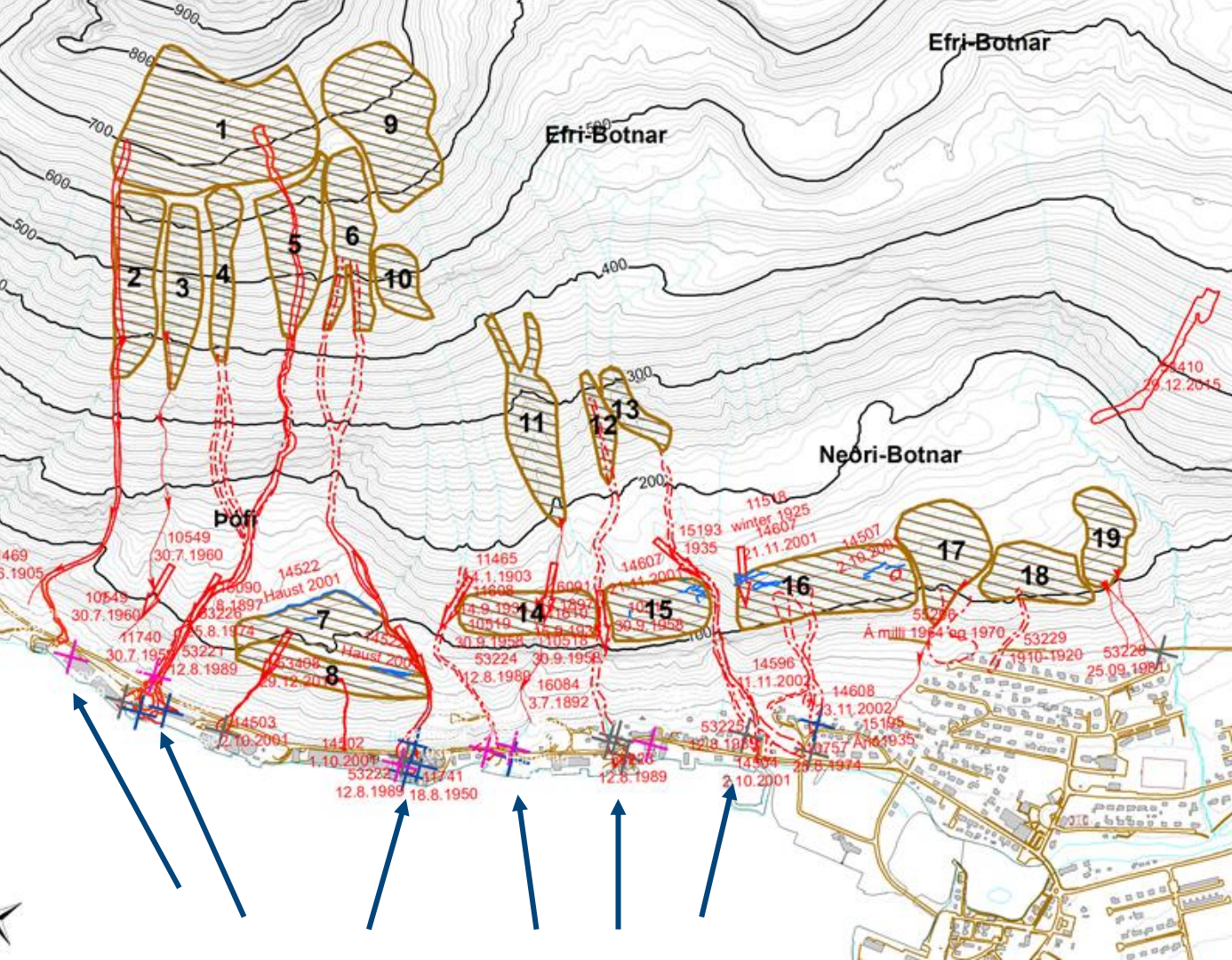
Svæði	Neðri mörk staðaráhættu	Efri mörk staðaráhættu
C	$3 \cdot 10^{-4}$	
B	$1 \cdot 10^{-4}$	$3 \cdot 10^{-4}$
A	$0,3 \cdot 10^{-4}$	$1 \cdot 10^{-4}$

Skilgreining hættusvæða



Fáir staðir eiga jafn yfirgripsmikla skriðusögu og Seyðisfjörður.

Að minnsta kosti 9 skriðuhrinur hafa átt sér stað á síðustu 140 árum sem hafa valdið manntjóni og miklu eignatjóni. Þær tengjast ýmist ákafri úrkomu eða mikilli uppsafnaðri úrkomu og leysingu

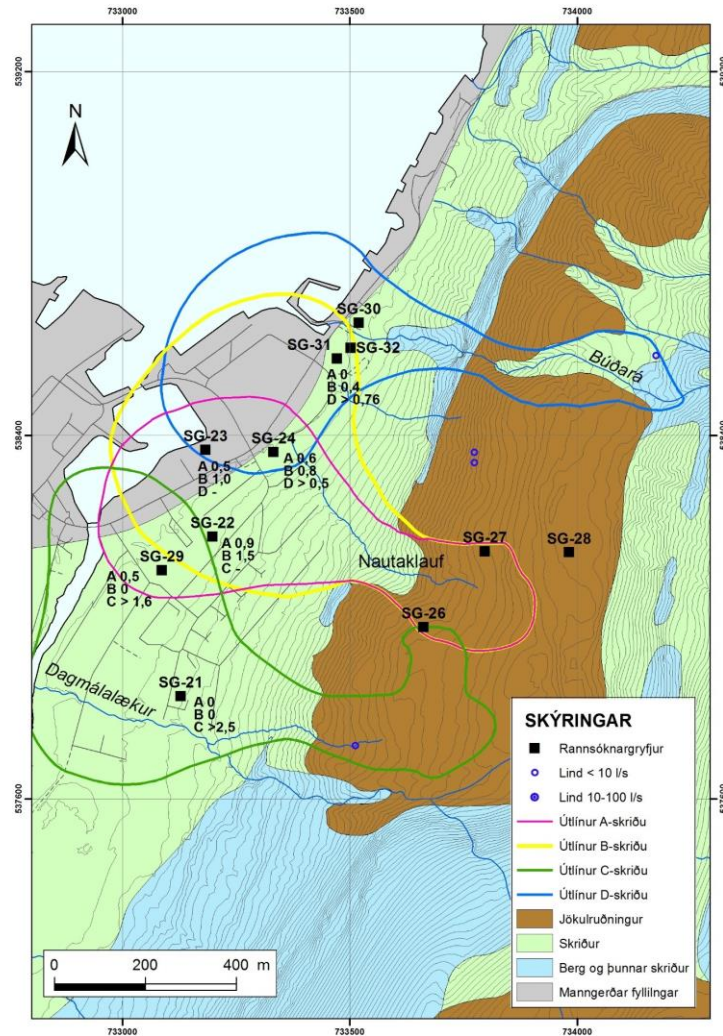


Algengast er að stærri skriður komi niður vel afmarkaða farvegi í hlíðinni en á milli þeirra hafa tiltölulega litlir og grunnir flekar farið að stað, svo vitað sé.

Jarðfræðirannsóknir

Viðamiklar jarðfræðirannsóknir 2003–2017

- ▶ Eftir að sprungur voru uppgötvaðar í Þófa og Neðri-Botnum 2001–2002 var ráðist í umfangsmiklar rannsóknir á skriðuhættu í bænum.
- ▶ Niðurstöður þeirra liggja til grundvallar endurskoðuðu hættumati sem kynnt var haustið 2019 og staðfest af ráðherra í mars 2020.
- ▶ Þykkt setlaga var mæld með borunum.
- ▶ Jarðgerðir og sprungur voru kortlagðar.
- ▶ Könnun jarðlaga í gryfjum leiddi m.a. í ljós að fjórar stórar skriður hafa fallið yfir svæðið þar sem byggðin reis.



Hættumat

Strandartindur og Þófi

- ▶ Við innanverðan Þófa er hættu á skriðum úr brúninni þegar jarðvegur verður vatnsmettaður.
- ▶ Þykkur setlagabunki er á hreyfingu á stóru svæði og sprungur eru í brúninni og langt inn á hjallanum. Þarna geta fallið stórar skriður sem sem næðu í sjó fram.
- ▶ Í Imslandsgili, Þófalæk og Hæðarlæk falla skriður niður á láglandi að jafnaði á 15–40 ára fresti.
- ▶ C-lína er dregin utan við ströndina á stærstum hluta svæðisins.



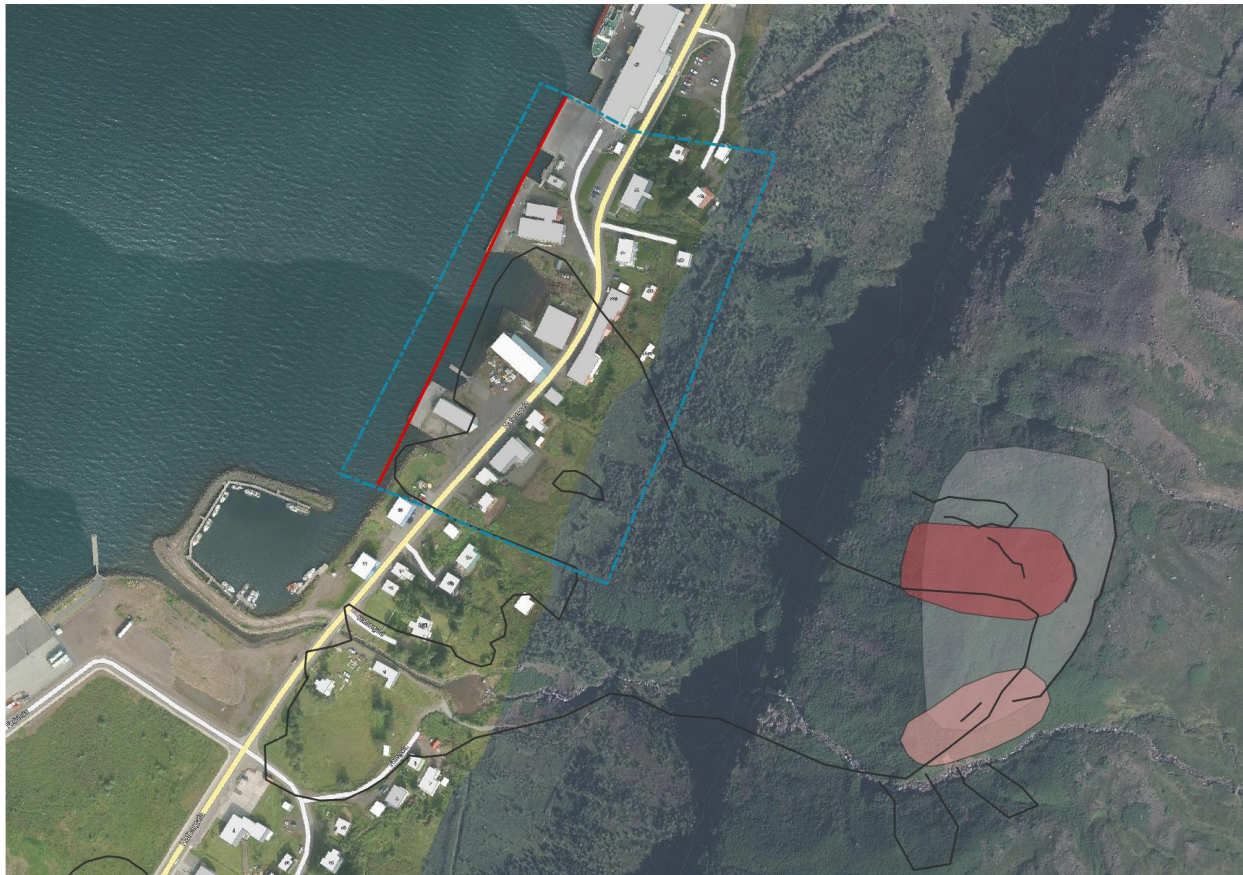
Hættumat

Svæðið milli Hörmungarlækjar og Búðarár

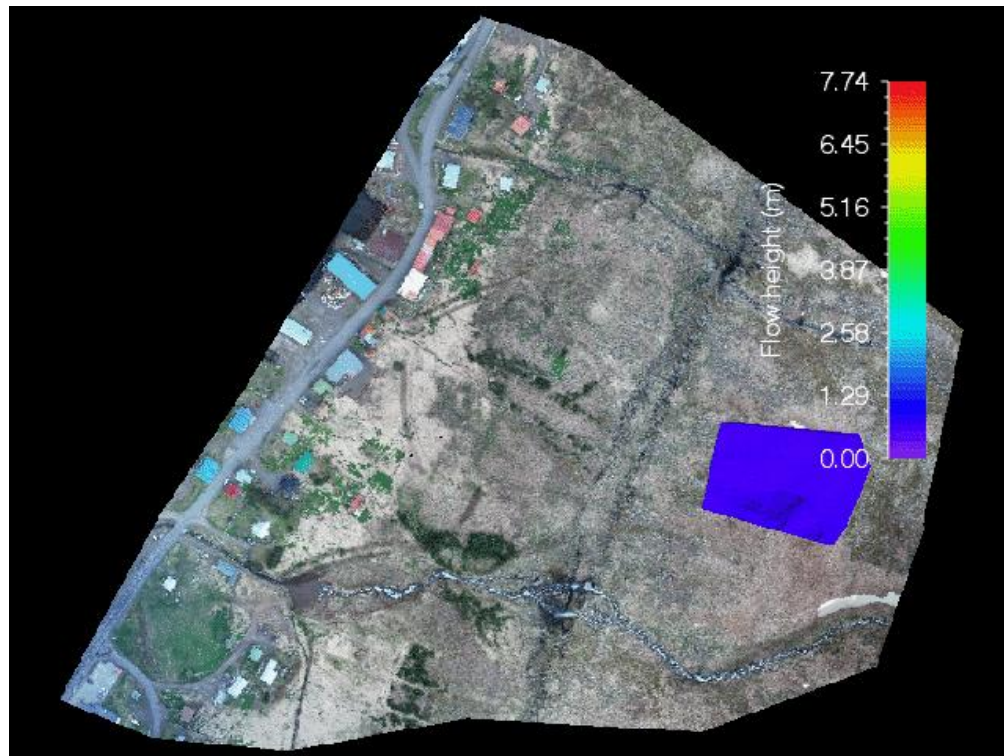
- ▶ Í farvegum falla skriður sem ná láglandi að jafnaði á 15 (Búðará) – 60 (Stöðvarlækur) ára fresti.
- ▶ Engar heimildir eru um að skriður hafi fallið úr hlíðinni á milli farvega fyrr en nú. Sár eftir skriður sem byggt hafa upp hlíðarfótinn eru sýnileg, en ekkert þeirra kemst nærri því að vera af svipaðri stærð og það sem skriðan í desember 2020 skildi eftir sig.
- ▶ C-lína er dregin í sjó undir farvegum en á milli þeirra er hún neðan efstu húsa, nema á svæðinu við Múla þar sem landslag veitir vörn.



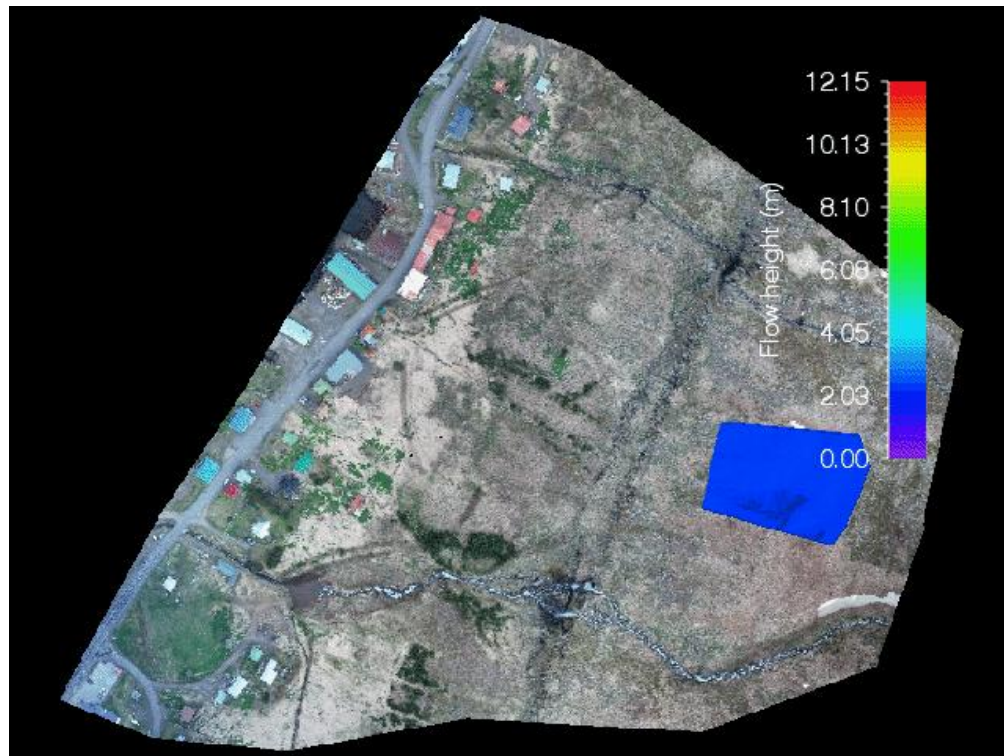
Endurskoðun hættumats



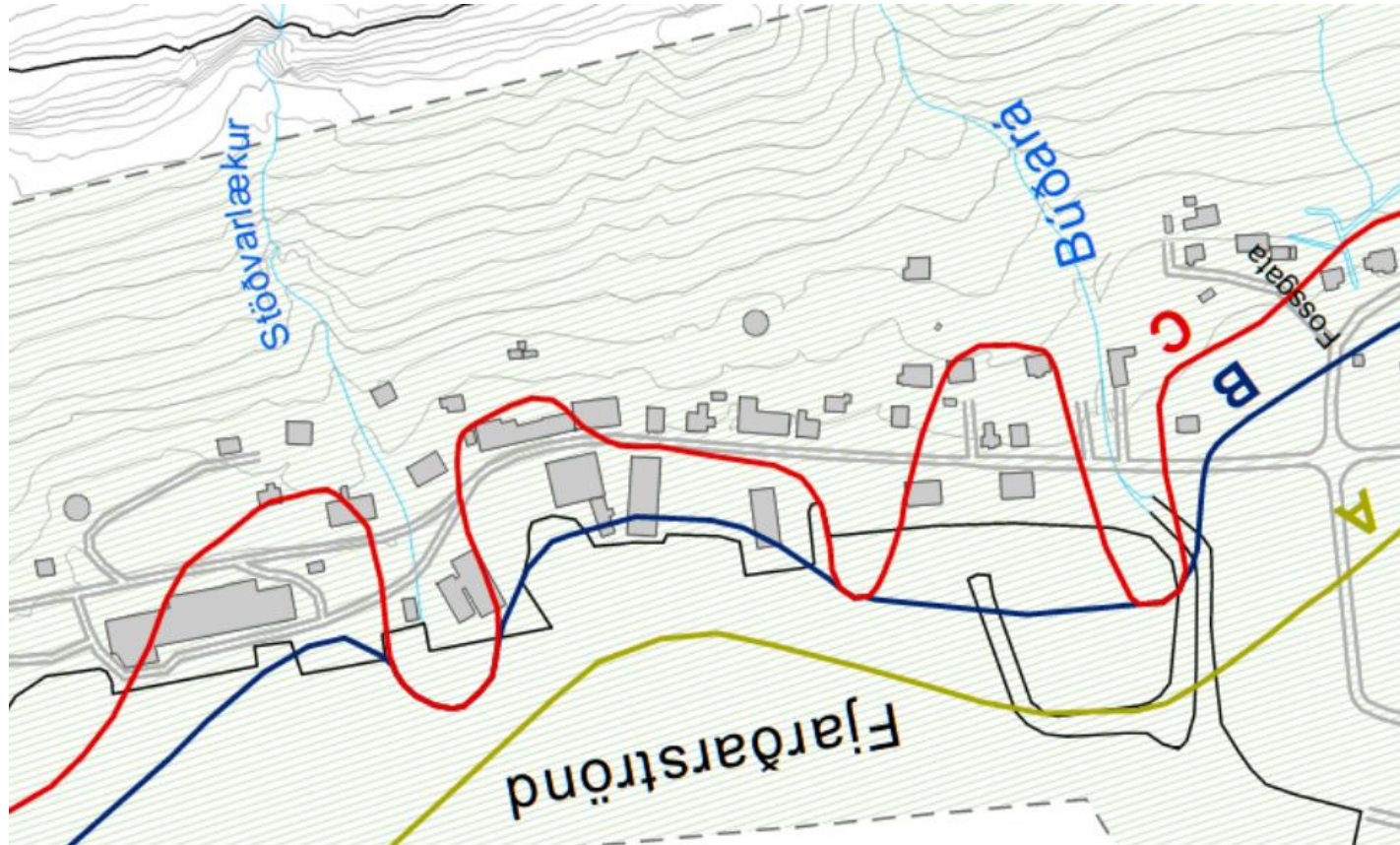
Endurskoðun hættumats



Endurskoðun hættumats



Endurskoðun hættumats



Hættumat

Svæðið milli Búðarár og Dagmálalækjar

► Brenns konar skriður ráðandi um hættuna:

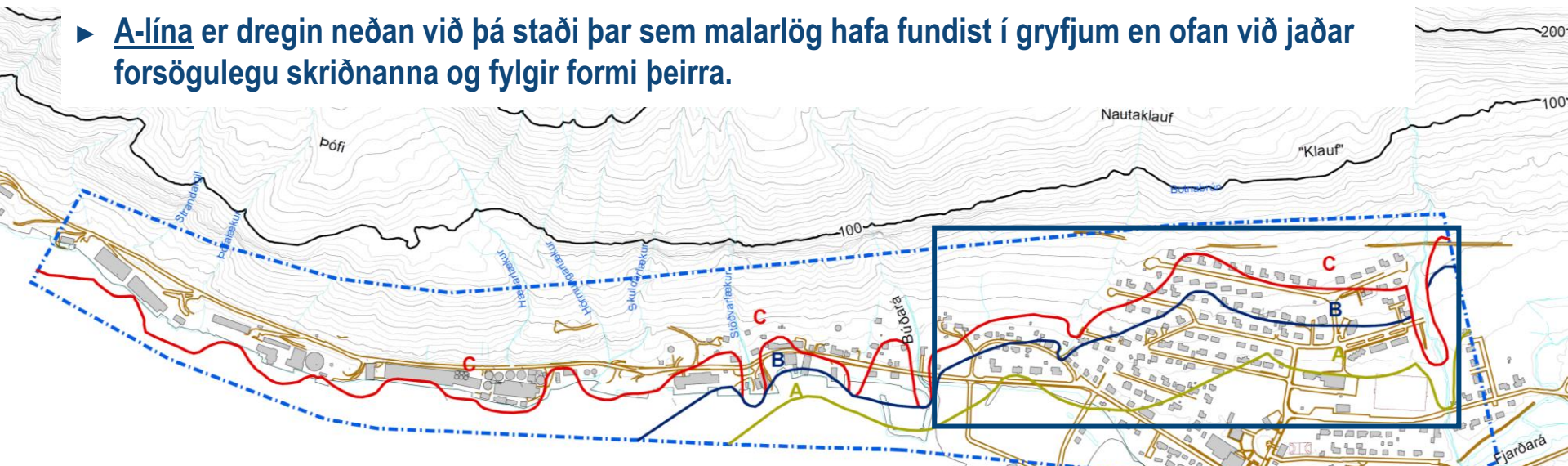
- Stórar skriður svipaðar þeim forsögulegu, með um 2500 ára endurkomutíma.
- Meðalstórar aurskriður sem ná langt inn í byggðina, svipaðar stærri skriðunni sem féll úr Nautaklauf í desember sl. Endurkomutími metinn um 200 ár út frá malarlögum sem fundust í gryfum í bænum.
- Litlar aurskriður líkt og fallið hafa á efstu hús undanfarna áratugi. Virknin sést vel á gömlum ljósmyndum.



Hættumat

Svæðið milli Búðarár og Dagmálalækjar

- ▶ Efstu hús eru á C-svæði vegna meðalstórra skriðna og að vissu marki vegna stærri skriðna allra næst hlíðinni. C-lína um farveg Dagmálalækjar kemur til vegna hættu á krapaflóðum.
- ▶ B-lína er dregin u.þ.b. tveimur húsaröðum neðar. Þar dregur úr hraða skriðna og dánarlíkur minnka talsvert.
- ▶ A-lína er dregin neðan við þá staði þar sem malarlög hafa fundist í gryfjum en ofan við það forsögulegu skriðnanna og fylgir formi þeirra.



Endurskoðun hættumats

Meginlínur í skriðuhættumatinu munu væntanlega halda sér

- ▶ Í hættumatinu eru þegar stór hættusvæði sem þekja meirihluta byggðarinnar sunnan Fjarðarár.
- ▶ Við teljum að skriðan sem féll í desember breyti ekki tíðniforsendum hættumats fyrir stórar skriður.
- ▶ Líkanreikningar geta breytt formi A-línunnar.
- ▶ Endurmeta þarf áhættu vegna meðalstórra skriðna úr hlíðinni milli farvega m.a. með líkanreikningum. Líklegt er að þar færist C- og B-línur eitthvað neðar í byggðina.





VEÐURSTOFA ÍSLANDS

1920-2020